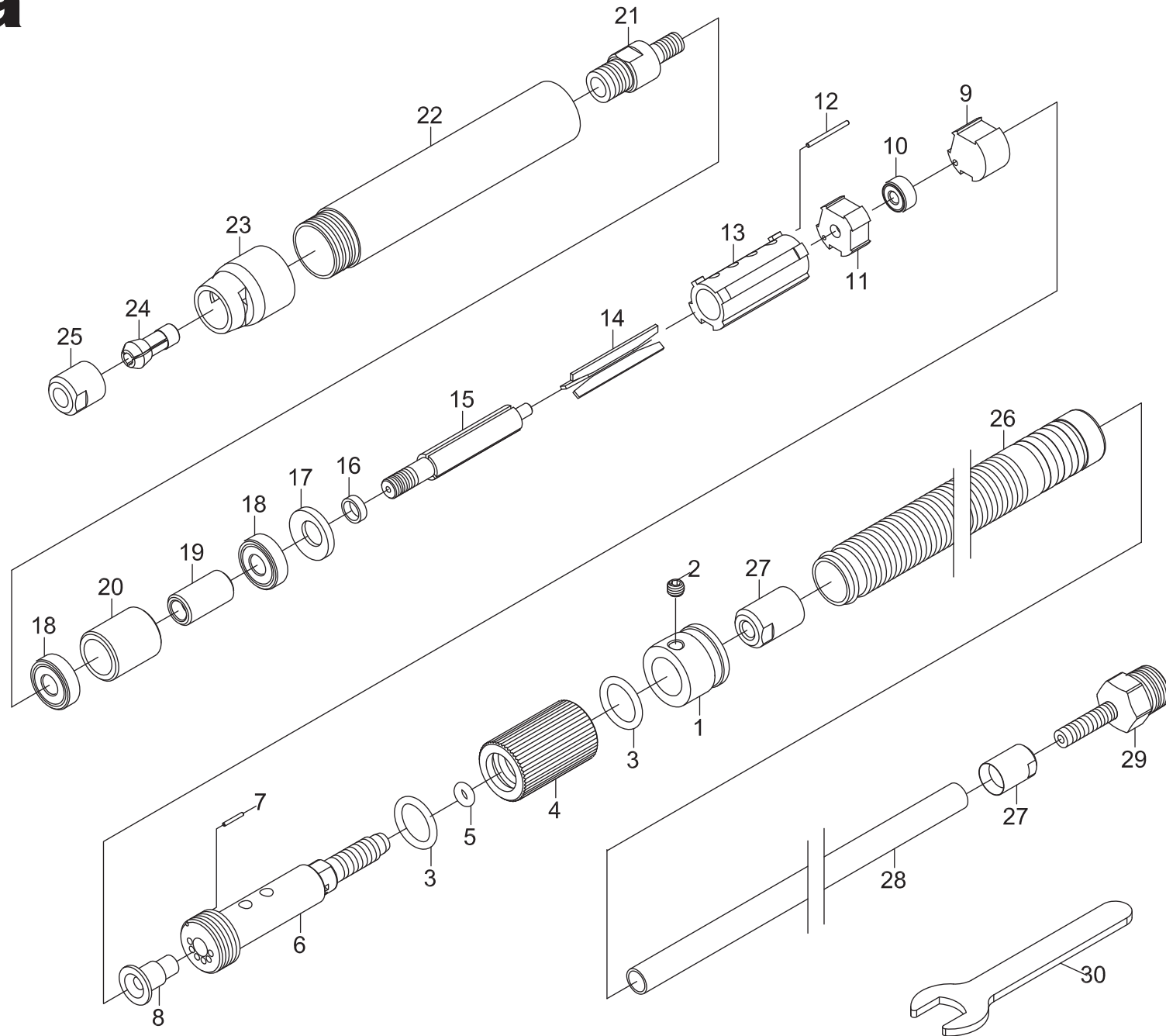




1934MAV

PL

INSTRUKCJA OBSŁUGI



Nr części	Kod	Nazwa	Nr części	Kod	Nazwa
01	1934 301	UCHWYT TYLNY DO 1934MAV	16	1934 316	PIERŚCIEŃ DYSTANSOWY DO 1934MAV
02	1934 302	ŚRUBA DO 1934MAV	17	1934 317	DYSK BOCZNY DO 1934MAV
03	1934 303	O-RING DO 1934MAV	18	1934 318	ŁOŻYSKO KULKOWE DO 1934MAV (2 SZT)
04	1934 304	POKRĘTŁO PRZESÓWNE DO 1933I	19	1934 319	WEWNĘTRZNA TULEJA MOCUJĄCA ŁOŻYSKO DO 1934MAV
05	1934 305	O-RING DO 1934MAV	20	1934 320	ZEWNĘTRZNA TULEJA MOCUJĄCA ŁOŻYSKO DO 1934MAV
06	1934 306	WTYCZKA PRZEWODU DO 1934MAV	21	1934 321	PODSTAWA TULEI ZACISK. DO 1934MAV
07	1934 307	KOLEK DO 1934MAV	22	1934 322	TULEJA DO 1934MAV
08	1934 308	WTYCZKA DO 1934MAV	23	1934 323	POKRYWA PRZEDNIA DO 1934MAV
09	1934 309	OSŁONA WLOTU DO 1934MAV	24	1934 324	TULEJKA ZACISKOWA (3MM) DO 1934MAV
10	1934 310	ŁOŻYSKO KULKOWE DO 1934MAV	25	1934 325	NAKRĘTKA MOCUJĄCA DO 1934MAV
11	1934 311	OSŁONA ŁOŻYSKA 1934MAV	26	1934 326	TŁUMIK DO 1934MAV
12	1934 312	KOLEK DO 1934MAV	27	1934 327	PIERŚCIEŃ DO 1934MAV (2 SZT)
13	1934 313	CYLINDER DO 1934MAV	28	1934 328	PRZEWÓD CIŚNIENIOWY DO 1934MAV
14	1934 314	KPL.ŁOPATEK DO 1934MAV (3 SZT)	29	1934 329	ZŁĄCZE WLOTOWE DO 1934MAV
15	1934 315	WIRNIK DO 1934MAV	30	1934 330	KLUCZ DO 1934MAV

SZLIFIERKA PROSTA MODEL 1934MAV

INSTRUKCJA OBSŁUGI PNEUMATYCZNYCH SZLIFIEREK PROSTYCH I KĄTOWYCH

Dystrybutor narzędzia:
BETA UTENSILI SPA
VIA A. VOLTA, 18
20050 SOVICO (MB)
WŁOCHY

POWINNA BYĆ OBOWIĄZKOWO DOSTARCZONA UŻYTKOWNIKOWI

Aby zmniejszyć ryzyko związane z użytkowaniem narzędzia, należy przed użyciem, naprawą, wykonywaniem czynności konserwacyjnych lub wymianą akcesoriów, UWAŻNIE PRZECZYTAĆ WSZYSTKIE PUNKTY NINIEJSZEJ INSTRUKCJI OBSŁUGI

ZALECENIA BEZPIECZEŃSTWA DOTYCZĄCE PNEUMATYCZNYCH SZLIFIEREK PROSTYCH I KĄTOWYCH

Naszym celem jest dostarczanie narzędzi pneumatycznych, które pozwolą użytkownikowi pracować wydajnie i **BEZPIECZNIE**.

Oczywiste jest jednak, że najważniejszym czynnikiem wpływającym na bezpieczeństwo jest sam użytkownik, który poprzez zwracanie uwagi na narzędzie i właściwy sposób pracy może zapobiec wypadkom i urazom..

Ponieważ nie jest możliwe wyliczenie wszystkich rodzajów zagrożeń, w instrukcji położono nacisk tylko na te najważniejsze. Należy pamiętać, że narzędzie powinno być obsługiwane wyłącznie przez przeszkolonych pracowników i nie wolno go przeciążać.

ZAGROŻENIA ZWIĄZANE Z UŻYCIEM SPRĘŻONEGO POWIETRZA

Sprężone powietrze może poważnie zranić człowieka.

Nie wolno kierować strumienia sprężonego powietrza w kierunku samego siebie lub innych ludzi.

Powietrze wychodzące z przewodów może poważnie zranić człowieka; należy okresowo sprawdzać, czy przewody i osprzęt oraz złączki nie zostały uszkodzone lub nie są słabo połączone. Uderzenie przewodem, poruszającym się pod wpływem wypływającego sprężonego powietrza, może spowodować poważne obrażenia i uszkodzenia.

Przed podjęciem wszelkich czynności obsługowych należy w instalacji zasilającej zamknąć zawór odcinający dopływ powietrza, wypuścić z doprowadzeń resztki powietrza poprzez włączenie narzędzia i odłączenie go dopiero, gdy przestanie pracować.

Ciśnienie powietrza zasilającego, mierzone przy wlocie powietrza podczas pracy narzędzia, nie może przekraczać 6,2 bar lub wartości podanej na tabliczce znamionowej.

ZAGROŻENIA RÓŻNEGO RODZAJU

Należy zachować bezpieczną odległość od wirujących części narzędzia.

Podczas pracy nie wolno nosić luźnej odzieży, bransoletek i ozdób na szyi, takich jak łańcuszki lub naszyjniki.

Należy unikać kontaktu narzędzia i oprzyrządowania z włosami. Unikać kontaktu z częściami będącymi w ruchu, kiedy narzędzie jest używane lub zaraz po jego wyłączeniu.

Podczas użytkowania narzędzia należy zawsze nosić rękawice robocze, aby uniknąć skaleczeń i oparzeń.

ZAGROŻENIA ZWIĄZANE Z UŻYCIEM AKCESORIÓW SZLIFIERSKICH (tarcze ścierne, ściernice trzpieniowe, pilniki obrotowe)

Należy używać wyłącznie akcesoriów szlifierskich

odpowiednich do prędkości obrotowej narzędzia; **nigdy nie wolno** używać akcesoriów, których maksymalna dopuszczalna prędkość obrotowa jest niższa niż obroty biegu jałowego szlifierki..

Nie wolno używać akcesoriów szlifierskich uszkodzonych lub noszących ślady pęknięć; należy upewnić się, że akcesoria są całkowicie dopasowane do elementów mocujących szlifierki.

Dopuszcza się stosowanie wyłącznie elementów mocujących dostarczonych ze szlifierką; podkładki, tulejki oraz inne elementy pośredniczące mogą uszkodzić akcesoria szlifierskie. W przypadku używania tarczy ściernych, należy pomiędzy kołnierzem mocującym a tarczą umieścić wytrzymałą podkładkę (z preszpanu lub włókna szklanego).

Akcesoria należy mocować w sposób uniemożliwiający powstanie luzu pomiędzy nimi a wrzecionem.

Gdy narzędzie jest wyposażone w osłonę tarczy, należy ją zawsze stosować na wypadek pęknięcia akcesoriów szlifierskich.

Należy wymienić osłonę tarczy, jeżeli została uderzona w wyniku pęknięcia tarczy ścierniej..

Należy stosować osłonę pomiędzy operatorem szlifierki a innymi pracownikami, aby zmniejszyć ryzyko związane z iskrami i odpryskami.

ZAGROŻENIA ZWIĄZANE Z WARUNKAMI PRACY

Należy zwracać uwagę na długie przewody pozostawione w miejscu pracy; potknięcie się o nie i upadek może spowodować poważne obrażenia..

Wysoki poziom hałasu może doprowadzić do trwałego uszkodzenia słuchu; **należy stosować ochronniki słuchu zalecane przez pracodawcę lub przepisy.**

Podczas pracy należy przyjąć bezpieczną, stabilną pozycję. Powtarzające się ruchy i niewygodna pozycja w połączeniu z wibracjami mogą być szkodliwe dla rąk i ramion użytkownika; należy przedsięwziąć odpowiednie środki ostrożności.

Nie wdychać pyłu i zanieczyszczeń; należy stosować maskę przeciwpyłową.

Cechy fizyczne użytkownika narzędzia lub osoby wykonującej czynności konserwacyjne muszą być dostosowane do rozmiaru, wagi i mocy narzędzia..

Narzędzie nie jest przeznaczone do prac w miejscach zagrożonych wybuchem, ani też nie jest odpowiednio zaizolowane na wypadek zetknięcia się z elementami pod napięciem elektrycznym.

INNE WYMAGANIA DOTYCZĄCE BEZPIECZEŃSTWA

Nie wolno dokonywać zmian konstrukcyjnych lub modyfikacji narzędzia, jego części lub oprzyrządowania.

Materiały, z których wykonane jest narzędzie, ulegają normalnemu zużyciu w trakcie jego eksploatacji.

Praca z narzędziami pneumatycznymi wystawia użytkownika na drgania o wysokiej częstotliwości; należy przedsięwziąć odpowiednie środki ostrożności.

Należy szczególnie uważać na ręce, aby nie znalazły się w polu działania narzędzia.

ŹRÓDŁA DALSZYCH INFORMACJI DOTYCZĄCYCH BEZPIECZEŃSTWA PRACY:

Dokumenty, informacje i instrukcje dostarczone razem z narzędziem;

Dokumenty i publikacje organizacji i instytucji zajmujących się sprawami bezpieczeństwa pracy;

Przepisy prawne Rady Wspólnoty Europejskiej oraz przepisy krajowe;

“Narzędzia z napędem nielektrycznym – Wymagania bezpieczeństwa”, publikacja dostępna w Polskim Komitecie Normalizacyjnym.

WYMAGANIA DOTYCZĄCE WŁAŚCIWEGO PODŁĄCZENIA SPRĘŻONEGO POWIETRZA

Narzędzie należy zasilac czystym powietrzem, wolnym od wilgoci i skroplonej wody, o ciśnieniu 6,0 bar, zmierzonym przy

wlocie powietrza podczas pracy narzędzia.
Zbyt wysokie ciśnienie powoduje skrócenie czasu eksploatacji części mechanicznych, a także może spowodować obrażenia u ludzi.

Narzędzie należy podłączyć do zasilania przy użyciu przewodów zasilających i osprzętu o odpowiedniej wielkości, zgodnie ze schematem instalacji zasilającej załączonym do instrukcji.

Nie wolno montować gniazda szybkozłącza bezpośrednio do wlotu powietrza narzędzia.

Przy podłączaniu osprzętu należy korzystać z dołączonych do niego instrukcji.

Należy zapoznać się z parametrami technicznymi narzędzia podanymi w instrukcji.

SMAROWANIE

W celu uzyskania optymalnych parametrów użytkowania, należy podłączyć narzędzie do zespołu filtra-naolejacza wyposażonego w odpowiednią smarownicę selekcyjną (art.1919F), napełnioną specjalnym olejem ISO 32 (art. 1919L) i nastawioną na dawkowanie 2 kropli oleju na minutę.

Jest to niezbędne dla prawidłowego funkcjonowania narzędzia, a ponadto zwiększa odporność części mechanicznych na zużycie.

W przypadku braku smarownicy w linii zasilającej należy wlewać olej o klasie lepkości ISO 32 lub SAE 10 bezpośrednio do narzędzia co najmniej raz dziennie.

Należy co miesiąc sprawdzać stan smaru w mechanizmie przekładni i uzupełniać go – w razie potrzeby – smarem do łożysk wysokoobrotowych.

Nie wolno stosować nafty ani oleju napędowego.

KONSERWACJA

Przy demontażu i montażu narzędzia oraz rozpoznawaniu części zamiennych zaleca się korzystanie ze schematu narzędzia załączonego do instrukcji.

Narzędzie należy chronić przed kurzem, wilgocią i nadmiernym zimnem.

WARUNKI GWARANCJI

Narzędzie zostało wyprodukowane i przetestowane z największą starannością, zgodnie z obowiązującymi przepisami w zakresie bezpieczeństwa i jest objęte 12-miesięczną gwarancją.

W ramach gwarancji usunięte zostaną uszkodzenia spowodowane wadami materiałowymi lub produkcyjnymi..

Korzystanie ze wsparcia technicznego nie wpływa na długość okresu gwarancyjnego.

Gwarancja nie obejmuje normalnego zużycia narzędzia w trakcie eksploatacji, a także uszkodzeń związanych z jego użytkowaniem i konserwacją w sposób niewłaściwy i niezgodny z instrukcją obsługi oraz uszkodzeń mechanicznych związanych z uderzeniem lub upuszczeniem. Ponadto, gwarancja traci ważność, jeśli stwierdzona zostanie próba zmian konstrukcyjnych, modyfikacji, naprawy przez użytkownika bądź nieautoryzowany serwis lub gdy narzędzie zostanie dostarczone do serwisu w częściach.

Niniejsza gwarancja wyraźnie wyklucza wszelkie szkody dotyczące ludzi i/lub rzeczy, tak bezpośrednie, jak i pośrednie.

DEKLARACJA ZGODNOŚCI Z DYREKTYWĄ MASZYNOWĄ



My
BETA UTENSILI SPA
VIA A. VOLTA, 18
20050 SOVICO (MB)
WŁOCHY

niniejszym zaświadczamy z pełną odpowiedzialnością, że produkt:

SZLIFIERKA PROSTA model 1934MAV

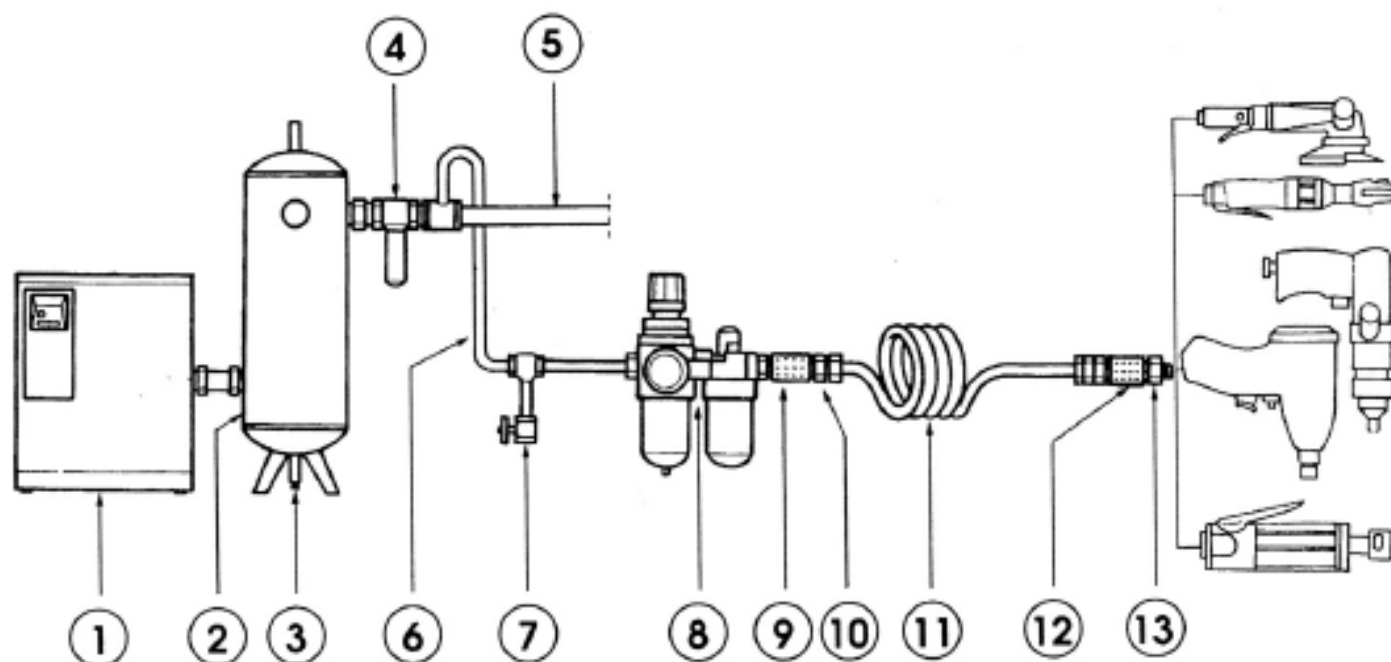
spełnia następujące standardy, zgodnie z wymaganiami zawartymi w Dyrektywie Maszynowej:
2006/42/CE

Miejsce i data wystawienia
SOVICO (MB) WŁOCHY
Styczeń 2012

Nazwisko i stanowisko osoby odpowiedzialnej
MASSIMO CICERI
(Dyrektor Zarządzający)

PARAMETRY TECHNICZNE

Średnica tulei zaciskowej	3 mm
Obroty biegu jałowego	56000 obr/min
Moc	0,04 kW
Wlot powietrza	1/4" GAS
Ciśnienie robocze	6,0 bar
Max. dopuszczalne ciśnienie	6,2 bar
Min. wew.. średnica przewodu	10 mm
Max. zużycie powietrza	270 l/min
Waga	0,2 kg
Długość całkowita	134 mm
Poziom dźwięku	71 dB (A) (pr EN 50144)
Wartość mocy akustycznej	76 dB (A) (pr EN 50144)
Poziom wibracji	2,5 m/s ² (ISO 8662-7)



1. SPREŻARKA
2. ZBIORNIK SPREŻONEGO POWIETRZA
3. AUTOMATYCZNY SPUST KONDENSATU
4. FILTR GŁÓWNY
5. GŁÓWNY RUROCIĄG
6. LINIA ZASILAJĄCA
7. SPUST KONDENSATU
8. ZESPÓŁ FILTRA-REGULATORA CIŚNIENIA, NAOLEJACZA 1/4"
9. GNIAZDO ZŁĄCZKI 1/4"
10. KRÓCIEC 1/4"
11. PRZEWÓD ELASTYCZNY 6,5 MM
12. GNIAZDO ZŁĄCZKI 1/4"
13. KRÓCIEC 1/4"